



Údaje o Allianz pojišťovně k 30. červnu 2022

Allianz pojišťovna, a. s.



STRANY 4-11

A— Textová část

- 04** Údaje o Allianz pojišťovně
- 05** Organizační struktura pojišťovny
- 06** Dozorčí rada
- 07** Představenstvo
- 08** Údaje o osobách, které jsou ve vztahu k pojišťovně ovládajícími osobami
- 09** Údaje o osobách, které jsou ve vztahu k pojišťovně ovládanými osobami
- 10** Organizační struktura skupiny
- 11** Přehled činností pojišťovny

STRANY 14-19

B— Finanční část

- 14** Rozvaha
- 16** Výkaz zisku a ztráty
- 19** Deriváty sjednané za účelem zajišťování a za účelem obchodování nebo spekulace
- 19** Poměrové ukazatele

A

textová část

Údaje o Allianz pojišťovně

Obchodní firma:	Allianz pojišťovna, a. s.
Právní forma:	akciová společnost
Sídlo:	Ke Štvanici 656/3, 186 00 Praha 8
Identifikační číslo podle zápisu v obchodním rejstříku:	471 15 971
Datum zápisu do obchodního rejstříku:	23. prosince 1992
Datum poslední změny:	30. 6. 2016
Účel poslední změny:	zápis fúze
Základní kapitál zapsaný v obchodním rejstříku:	600 000 000 Kč
Pojišťovna od posledního zveřejnění údajů nenařadila základní kapitál.	
Splacený základní kapitál:	100 %
Druh, forma, podoba a počet emitovaných akcií s uvedením jmenovité hodnoty:	600 ks akcií na jméno v hodnotě 1 000 000 Kč v zaknihované podobě
Údaje o složení akcionářů:	
Obchodní firma, právní forma:	Allianz Holding eins GmbH
Sídlo:	Wiedner Gürtel 9, Turm 9/Stock 5/Büro 4, 1100 Vídeň, Rakousko
Podíl na základním kapitálu a podíl na hlasovacích právech:	100 %

Organizační struktura pojišťovny

Představenstvo, 5 resortů

Počet zaměstnanců (přepočtený stav k 30. 6. 2022): 621,68 FTEs

RESORT CEO DUŠAN QUIS	RESORT CFO	RESORT COO ROBERT ALTFAHRT-RIEDLER	RESORT CSO PETR HRBÁČEK	RESORT CPO JOSEF LUKÁŠEK
PRÁVNÍ	CONTROLLING	LIKVIDACE	KOS	PRICING, PORTFOLIO MANAGEMENT A PRODUKTOVÉ A KLIENTSKÉ ANALÝZY
COMPLIANCE	POJISTNÁ MATEMATIKA	IT	EXTERNÍ DISTRIBUČNÍ KANÁLY	KORPORÁTNÍ POJISTNÉ PRODUKTY
HUMAN RESOURCES	INVESTICE A TREASURY	BEZPEČNOST	NEŽIVOTNÍ POJIŠTĚNÍ	TECHNICKÁ IMPLEMENTACE
INTERNÍ AUDIT	DANĚ	SPRÁVA POJIŠTĚNÍ	CENTRÁLNÍ PODPORA OBCHODU	
MARKET MANAGEMENT	ÚČETNICTVÍ	CENTRUM SLUŽEB ZÁKAZNÍKŮM	DIGITAL	
ŘÍZENÍ RIZIK	PLATBY KLIENTŮ	ORGANIZAČNÍ MANAGEMENT		
PMO	PROCUREMENT & OPERATIONS SUPPORT			

Členy Výboru pro audit byli ke dni 30. 6. 2022

František Dostálek - předseda

Kay Müller

Michal Petrman

Dozorčí rada

PETROS PAPANIKOLAOU

Funkce: předseda dozorčí rady od 31. srpna 2015
Člen dozorčí rady od 30. července 2015

Vystudoval Univerzitu v Aténách, obor filozofie a literatura. Dále vystudoval Univerzitu catholique de Louvain, obor podniková ekonomika. Ve skupině Allianz pracuje od roku 1998. Od roku 2005 do roku 2015 zastával pozici předsedy představenstva Allianz Hellas Insurance Company. V současné době zastává pozici výkonného ředitele Allianz SE pro region střední a východní Evropy.

Členství v orgánech jiných právnických osob: Allianz Hellas Insurance Company S.A., Athény, Řecko; Allianz Benelux S.A., Brusel, Belgie; Allianz New Europe Holding GmbH, Rakousko, Vídeň; Allianz Zagreb d.d., Chorvatsko, Záhřeb; Allianz – Slovenská poisťovňa a.s., Slovensko, Bratislava; TU Allianz Życie Polska S.A., Varšava, Polsko; TuiR Allianz Polska S. A., Polsko, Varšava; Allianz Bulgaria Holding AD, Bulharsko, Sofie; Open Joint Stock Company Insurance company Allianz, Rusko, Moskva.

EVA KOUBÍKOVÁ

Funkce: členka dozorčí rady volená zaměstnanci
Od 10. února 2020

Eva Koubíková vystudovala Zdravotně – sociální fakultu Jihočeské univerzity v Českých Budějovicích. Ve skupině Allianz pracuje od roku 2017. V současné době zastává funkci HR ředitelky Allianz pojišťovny, a.s. a Allianz penzijní společnosti, a.s. Nemá členství v orgánech jiných právnických osob.

KAY MÜLLER

Funkce: člen dozorčí rady
Od 25. června 2015

Vystudoval Univerzitu v Münsteru a ve skupině Allianz pracuje na nejrůznějších vedoucích pozicích již od roku 2006. V současné době zastává funkci ředitele Allianz SE v oblasti životního pojištění pro region střední a východní Evropy.

Členství ve statutárních orgánech jiných právnických osob: Allianz penzijní společnost, a.s., Praha, Česká republika; Allianz Alapkezelő Zrt., Budapešť, Maďarsko; Allianz ZB d.o.o., Varšava, Polsko; Allianz Bank Bulgaria AD, Sofie, Bulharsko; TFI Allianz Polska S.A., Varšava, Polsko; TUIR Allianz Polska S.A., Varšava, Polsko; TU Allianz Życie Polska S.A., Varšava, Polsko; PTE Allianz Polska S.A., Varšava, Polsko.

Pojišťovna neposkytla žádné úvěry ani půjčky členům dozorčí rady.
Pojišťovna neposkytla žádné záruky za členy dozorčí rady.

Představenstvo

ING. DUŠAN QUIS

Funkce: předseda představenstva

Od 14. května 2018

Člen představenstva od 14. května 2018

V pojišťovnictví začínal v roce 2005 jako ředitel pobočky ING pojišťovny a postupně pracoval na pozicích manažera podpory prodeje, obchodního ředitele Interní obchodní sítě, obchodního ředitele ING pojišťovny na Ukrajině, generálního a obchodního ředitele ING pojišťovny na Slovensku, člena představenstva zodpovědného za obchod v ČSOB pojišťovně, výkonného ředitele PPF pojišťovny v Moskvě a obchodního ředitele (CSO) Allianz Slovenské pojišťovny. V květnu 2018 se stal předsedou představenstva (CEO) Allianz pojišťovny v České republice.

Členství v orgánech jiných právnických osob: Česká asociace pojišťoven (člen prezidia, od 11. června 2018); Diamond Point, a.s. (předseda dozorčí rady od 14. května 2018); Allianz penzijní společnost, a.s. (předseda představenstva od 3. srpna 2018).

ING. PETR SOSÍK, Ph.D.

Funkce: člen představenstva

Od 1. dubna 2019 do 31. května 2022

Vystudoval Vysokou školu ekonomickou v Praze, Fakultu financí a účetnictví, obor Finance. Po složení zkoušky Chartered Financial Analyst Program a Financial Risk Manager Program je rovněž držitelem práva používat označení CFA a FRM. V Allianz pojišťovně pracoval na různých pozicích od roku 1998, mezi roky 2008 a 2013 jako člen představenstva (CFO). V letech 2005 – 2008 působil v mnichovské centrále Allianz SE, kde nejprve koordinoval mezinárodní program Sustainability a poté se podílel na finančním řízení a řízení likvidity Allianz SE a Allianz Group. Do Mnichova se vrátil ještě v letech 2014 – 2016 a to na pozicích Group Regulatory Affairs - senior expert a Group Risk – teamleader. V letech 2016 až 2019 pracoval jako člen představenstva (CFO) v kolumbijské Allianz Seguros.

Členství v orgánech jiných právnických osob: Allianz penzijní společnost, a.s. (člen představenstva od 17. 4. 2019), Diamond Point a.s. (předseda představenstva od 1. 4. 2019).

ROBERT ALTFAHRT-RIEDLER

Funkce: člen představenstva

Od 1. července 2020

Robert Altfahrt-Riedler vystudoval rakouskou Wirtschaftsuniversität ve Vídni. V Allianz je od roku 2011, kdy začal působit u rakouské Allianz Elementar Versicherung AG, než se dále přesunul k Allianz

CEE Region, kde měl na starost nastavení a implementaci produktů, procesů a projektů v oblasti IT, Operations a Claim Managementu.

Členství v orgánech jiných právnických osob: Allianz penzijní společnost, a. s. (člen představenstva, od 13. 8. 2020); Diamond Point, a. s. (člen dozorčí rady, od 1. 7. 2020).

MGR. JOSEF LUKÁŠEK

Funkce: člen představenstva

Od 1. dubna 2015

Vystudoval matematicko-fyzikální fakultu Univerzity Karlovy, obor finanční a pojistná matematika. V pojišťovnictví pracuje od roku 1994. V období let 1994 až 1997 zastával pozici pojistného matematika ve společnosti Nationale-Nederlanden životní pojišťovna, a. s., a Nationale-Nederlanden pojišťovna, a. s. Do Allianz pojišťovny, a. s., nastoupil roku 2001 jako odpovědný pojistný matematik a ředitel úseku pojistné matematiky.

Členství v orgánech jiných právnických osob: člen České společnosti aktuárů (člen výboru); člen IAA (International Actuarial Association), Pension & Employee Benefit Sub-committee; Allianz penzijní společnost, a. s. (člen představenstva, od 1. 4. 2015); Diamond Point, a. s. (člen představenstva, od 20. 3. 2014).

ING. PETR HRBÁČEK

Funkce: člen představenstva

Od 1. června 2015

Vystudoval Vysokou školu báňskou – Technická univerzita Ostrava, obor finance. V pojišťovnictví pracuje od roku 2005. V období let 2005 až 2011 zastával funkci regionálního manažera a ředitele úseku korporátního prodeje v České pojišťovně, a. s. V Allianz pojišťovně, a. s., pracoval od roku 2011 jako ředitel pojištění průmyslu a makléřského obchodu.

Členství v orgánech jiných právnických osob: Allianz penzijní společnost, a. s. (člen představenstva, od 1. 6. 2015).

Pojišťovna neposkytla žádné úvěry ani půjčky členům představenstva. Pojišťovna neposkytla žádné záruky za členy představenstva.

Údaje o osobách, které jsou ve vztahu k pojišťovně ovládajícími osobami

Allianz New Europe Holding GmbH,
Hietzinger Kai 101-105, 1130 Vídeň, Rakousko

Podíl na základním kapitálu a podíl na hlasovacích právech: 100 %

Souhrnná výše pohledávek pojišťovny vůči ovládajícím osobám: 0,00

Souhrnná výše závazků pojišťovny vůči ovládajícím osobám: 0,00

Pojišťovna vlastní cenné papíry, které jsou emitovány ovládající osobou, jejichž souhrnná výše v aktivech je: 0,00

Pojišťovna nevydala a ani nepřijala záruky za osobami, které jsou v pojišťovně ovládajícími osobami.

Údaje o osobách, které jsou ve vztahu k pojišťovně ovládanými osobami

Allianz penzijní společnost, a. s.,
Ke Štvanici 656/3, 186 00 Praha 8

Podíl na základním kapitálu a podíl na hlasovacích právech: 100 %

Pojišťovna nevlastní kromě akcií na jméno žádné cenné papíry, které jsou emitovány ovládanou osobou.

Pojišťovna nevydala a ani nepřijala záruky za osobami, které jsou v pojišťovně ovládanou osobou.

Allianz kontakt, s.r.o.,
Ke Štvanici 656/3, 186 00 Praha 8

Podíl na základním kapitálu a podíl na hlasovacích právech: 100 %

Pojišťovna nevlastní žádné cenné papíry, které jsou emitovány ovládanou osobou.

Pojišťovna nevydala a ani nepřijala záruky za osobami, které jsou v pojišťovně ovládanou osobou.

Diamond Point, a. s.,
Ke Štvanici 656/3, 186 00 Praha 8 – Karlín

Podíl na základním kapitálu a hlasovacích právech: 100 %

Pojišťovna vlastní cenné papíry (dluhopisy s pevným úrokovým výnosem) ve jmenovité hodnotě 876 000 000 Kč, které jsou emitovány ovládanou osobou.

Pojišťovna nevydala a ani nepřijala záruky za osobami, které jsou v pojišťovně ovládanou osobou.

HARRO DEVELOPMENT PRAHA, s.r.o.
Antala Staška 2027/79, Krč, 140 00 Praha 4

Podíl na základním kapitálu a podíl na hlasovacích právech: 10 %

Pojišťovna je osobou ovládající na základě jednání ve shodě s ostatními společníky, kdy osoby jednající ve shodě disponují společně 100 % hlasovacích práv na společnosti.

Pojišťovna nevlastní žádné cenné papíry, které jsou emitovány ovládanou osobou.

Pojišťovna nevydala a ani nepřijala záruky za osobami, které jsou v pojišťovně ovládanou osobou.

ROKKO DEVELOPMENT PRAHA s.r.o.
Antala Staška 2027/79, Krč, 140 00 Praha 4

Podíl na základním kapitálu a podíl na hlasovacích právech: 10 %

Pojišťovna je osobou ovládající na základě jednání ve shodě s ostatními společníky, kdy osoby jednající ve shodě disponují společně 100 % hlasovacích práv na společnosti.

Pojišťovna nevlastní žádné cenné papíry, které jsou emitovány ovládanou osobou.

Pojišťovna nevydala a ani nepřijala záruky za osobami, které jsou v pojišťovně ovládanou osobou.

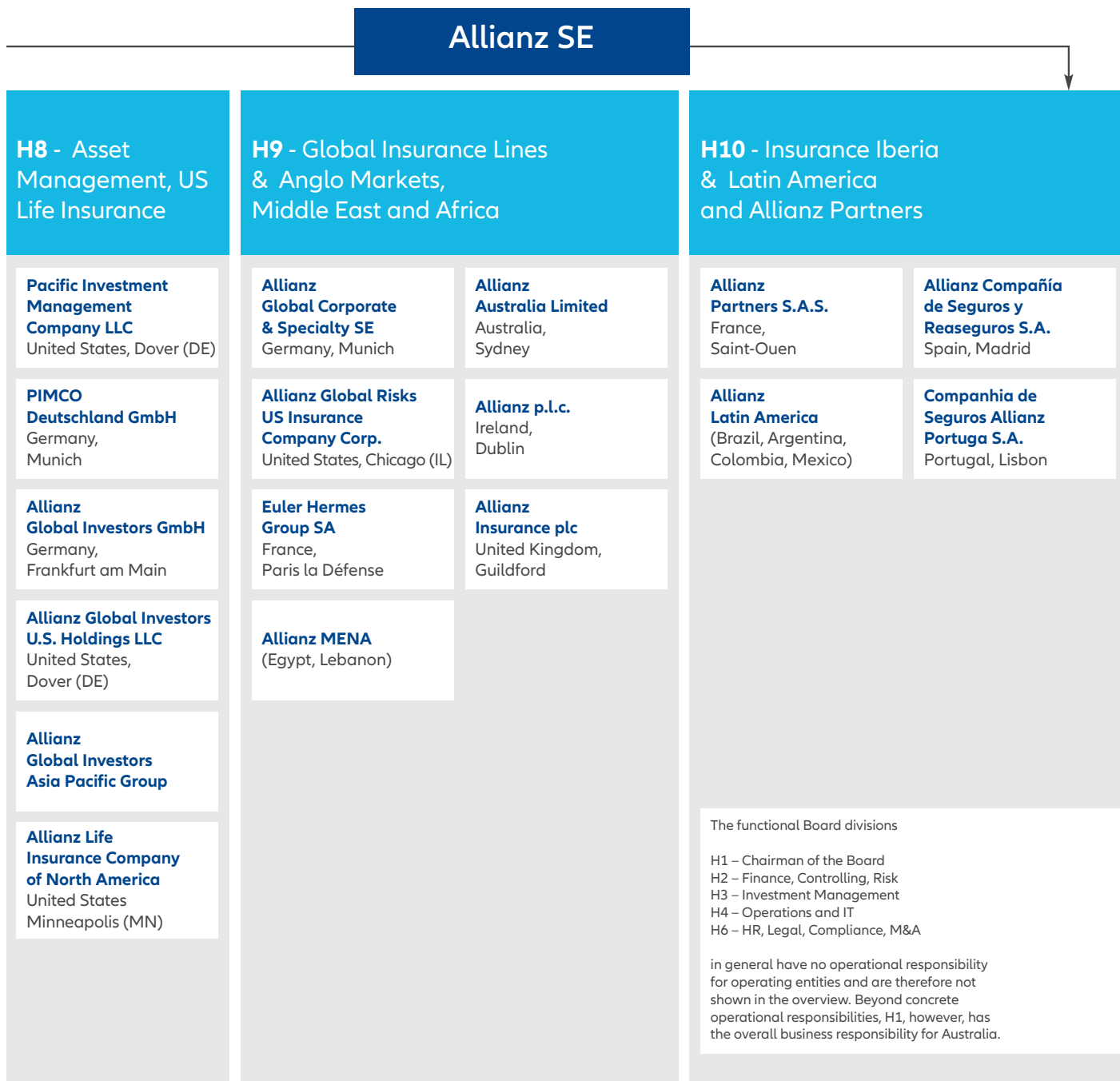
Souhrnná výše pohledávek pojišťovny vůči ovládaným osobám:
39 824,33 Kč

Souhrnná výše závazků pojišťovny vůči ovládaným osobám:
-583 366,60 Kč

Organizační struktura skupiny



Organizační struktura skupiny



Přehled činností pojišťovny (předmět podnikání)

Provozování pojišťovací činnosti, zajišťovací činnosti a činností souvisejících v následujícím rozsahu:

1. pojišťovací činnost podle zákona č. 277/2009 Sb., o pojištnictví
 - v rozsahu odvětví životních pojištění bodů I., písm. a), b), c) a II., III., VI., VII. podle části A Přílohy č. 1 zákona č. 277/2009 Sb.
 - v rozsahu odvětví neživotních pojištění bodů 1.; 2., písm. a), b), c); 3.; 4.; 5.; 6.; 7.; 8.; 9.; 10.; 11.; 12.; 13.; 15.; 16., písm. b), c), d), e), f), h), i), j); 17.; 18. podle části B Přílohy č. 1 zákona č. 277/2009 Sb.
2. zajišťovací činnost pro odvětví neživotních pojištění.
3. činnosti související s pojišťovací a zajišťovací činností
 - zprostředkovatelská činnost podle zákona o pojištnictví,
 - poradenská činnost související s pojištěním fyzických a právnických osob podle zákona o pojištnictví,
 - šetření pojistných událostí prováděné na základě smlouvy s pojišťovnou podle zákona o pojištnictví,
 - provozování zprostředkovatelské činnosti v oblasti stavebního spoření nebo v oblasti penzijního připojištění,
 - vzdělávací činnost pro pojišťovací zprostředkovatele a samostatné likvidátory pojistných událostí,
 - provozování zprostředkovatelské činnosti v oblasti hypotečních úvěrů

Přehled činností, jejichž vykonávání nebo poskytování bylo Českou národní bankou omezeno nebo pozastaveno: žádné

B

finanční
část

Rozvaha

AKTIVA	Hrubá výše	Úprava	Čistá výše
A. Pohledávky za upsaný základní kapitál			
B. Dlouhodobý nehmotný majetek, z toho:	729 936 451,09	670 598 018,11	59 338 432,98
b) Goodwill			
C. Investice	26 212 294 034,72	127 569 238,20	26 084 724 796,52
I. Pozemky a stavby (nemovitosti), z toho:			
a) provozní nemovitosti			
II. Investice v podnikatelských seskupeních	1 808 844 618,18	127 569 238,20	1 681 275 379,98
1. Podíly v ovládaných osobách	1 012 748 394,81	127 569 238,20	885 179 156,61
2. Dluhové cenné papíry vydané ovládanými osobami a půjčky těmto osobám	795 296 223,37	0,00	795 296 223,37
3. Podíly s podstatným vlivem	800 000,00	0,00	800 000,00
4. Dluhové cenné papíry vydané osobami, ve kterých má uče jednotka podstatný vliv a půjčky těmto osobám	0,00	0,00	0,00
III. Jiné investice	24 403 449 416,54		24 403 449 416,54
1. Akcie a ostatní cenné papíry s proměnlivým výnosem, ostatní podíly	2 147 100 642,11	0,00	2 147 100 642,11
2. Dluhové cenné papíry	19 104 305 343,48	0,00	19 104 305 343,48
a) oceňované reálnou hodnotou	14 179 486 669,29		14 179 486 669,29
b) držené do splatnosti	4 924 818 674,19		4 924 818 674,19
c) ostatní cenné papíry držené do splatnosti			
3. Investice v investičních sdruženích	0,00	0,00	0,00
4. Ostatní půjčky	7 837 234,90	0,00	7 837 234,90
5. Depozita u finančních institucí	0,00	0,00	0,00
6. Ostatní investice	3 144 206 196,05	0,00	3 144 206 196,05
IV. Depozita při aktivním zajištění	0,00	0,00	0,00
D. Investice životního pojištění, je-li nositelem investičního rizika pojistník	6 741 432 568,92	0,00	6 741 432 568,92
E. Dlužníci	2 558 000 850,12	451 326 028,62	2 106 674 821,50
I. Pohledávky z operací přímého pojištění	1 241 297 647,34	437 327 567,76	803 970 079,58
1. Pohledávky za pojistníky, z toho:	1 181 277 421,23	380 157 888,03	801 119 533,20
2. Pohledávky za pojišťovacími zprostředkovateli	60 020 226,11	57 169 679,73	2 850 546,38
II. Pohledávky z operací zajištění, z toho:	181 768 106,83	0,00	181 768 106,83
III. Ostatní pohledávky, z toho:	1 134 935 095,95	13 998 460,86	1 120 936 635,09
F. Ostatní aktiva	705 343 436,53	140 569 851,44	564 773 585,09
I. Dlouhodobý hmotný majetek, jiný než pozemky a stavy (nemovitosti), a zásoby	188 412 559,13	140 569 851,44	47 842 707,69
II. Hotovost na účtech u finančních institucí a hotovost v pokladně	516 930 877,40	0,00	516 930 877,40
III. Jiná aktiva	0,00	0,00	0,00
G. Přejídné účty aktiv	1 572 849 195,88	0,00	1 572 849 195,88
I. Naběhlé úroky a nájemné	0,00	0,00	0,00
II. Odložené porizovací náklady na pojistné smlouvy, v tom odděleně:	1 011 144 708,92	0,00	1 011 144 708,92
a) v životním pojištění	679 113 776,22	0,00	679 113 776,22
b) v neživotním pojištění	332 030 932,70	0,00	332 030 932,70
III. Ostatní přechodné účty aktiv, z toho	561 704 486,96	0,00	561 704 486,96
a) z toho dohadne položky	177 542 032,20	0,00	177 542 032,20
AKTIVA	38 519 856 537,26	1 390 063 136,37	37 129 793 400,89

Rozvaha

PASIVA	Hrubá výše	Úprava	Čistá výše
A. Vlastní kapitál	5 940 829 681,92		5 940 829 681,92
I. Základní kapitál, z toho:	600 000 000,00		600 000 000,00
a) změny základního kapitálu			0,00
II. Emisní ažio	29 781 693,69		29 781 693,69
III. Rezervní fond na nové ocenění	0,00		0,00
IV. Ostatní kapitálové fondy	-1 485 663 721,70		-1 485 663 721,70
V. Rezervní fond a ostatní fondy ze zisku	534 463 171,82		534 463 171,82
VI. Nerozdělený zisk minulých účetních období nebo neuhrazená ztráta minulých účetních období	5 043 406 908,97		5 043 406 908,97
VII. Zisk nebo ztráta běžného účetního období	1 218 841 629,14		1 218 841 629,14
B. Podřízená pasiva	0,00		0,00
C. Technické rezervy	23 786 490 889,19	1 849 807 595,74	21 936 683 293,45
1. Rezerva na nezasloužené pojistné	4 372 843 711,32	378 638 930,81	3 994 204 780,51
2. Rezerva na životní pojištění	6 951 845 093,55	857 409,00	6 950 987 684,55
3. Rezerva na pojistná plnění nevyřízených pojistných událostí	11 478 172 258,25	1 470 311 255,93	10 007 861 002,32
4. Rezerva na bonusy a slevy	562 310 639,37	0,00	562 310 639,37
6. Ostatní technické rezervy	421 319 186,70	0,00	421 319 186,70
8. Rezerva pojistného než. pojištění	0,00		0,00
D. Technická rezerva životních pojištění , je-li nositelem investičního rizika pojistník	6 741 433 646,95		6 741 433 646,95
E. Rezervy	188 289 968,23		188 289 968,23
1. Rezerva na penzijní a podobné závazky	0,00		0,00
2. Rezerva na daně	152 760 848,00		152 760 848,00
3. Ostatní rezervy	35 529 120,23		35 529 120,23
F. Depozita při pasivním zajištění	0,00		0,00
G. Věřitelé	1 625 801 637,10		1 625 801 637,10
I. Závazky z operací přímého pojištění	1 229 596 512,69		1 229 596 512,69
II. Závazky z operací zajištění	158 506 384,66		158 506 384,66
III. Výpůjčky zaručené dluhopisem,	0,00		0,00
IV. Závazky vůči finančním institucím	0,00		0,00
V. Ostatní závazky	237 698 739,75		237 698 739,75
a) daňové závazky a závazky ze sociálního zabezpečení	53 727 405,62		53 727 405,62
VI. Garanční fond Kanceláře	0,00		0,00
H. Přechodné účty pasiv	696 755 173,24		696 755 173,24
I. Výdaje příštích období a výnosy příštích období	40 073 542,00		40 073 542,00
II. Ostatní přechodné účty pasiv, z toho	656 681 631,24		656 681 631,24
a) dohadné položky pasivní	656 681 631,24		656 681 631,24
PASIVA CELKEM	38 979 600 996,63	1 849 807 595,74	37 129 793 400,89

Výkaz zisku a ztráty

TECHNICKÝ ÚČET K NEŽIVOTNÍMU POJIŠTĚNÍ	
Výsledek technického účtu k neživotnímu pojištění	1 125 374 160,62
Zasloužené pojistné, očištěné od zajištění	6 133 954 326,64
Předepsané pojistné, očištěné od zajištění	6 306 232 485,73
Předepsané hrubé pojistné	7 087 473 669,94
Pojistné postoupené zajišťovatelům	781 241 184,21
Změna stavu rezervy na nezasloužené pojistné, očištěné od zajištění	172 278 159,09
Změna stavu hrubé výše rezervy na nezasloužené pojistné	388 183 940,04
Změna stavu rezervy na nezasloužené pojistné, podíl zajišťovatelů	215 905 780,95
Převedené výnosy z finančního umístění z netechnického účtu	240 296 221,02
Ostatní technické výnosy, očištěné od zajištění	436 305 107,43
Náklady na pojistná plnění včetně změny technických rezerv, očištěné od zajištění	3 358 950 161,89
Náklady na pojistná plnění, očištěné od zajištění	3 319 755 409,75
Hrubá výše nákladů na pojistná plnění	3 763 305 208,54
Náklady na pojistná plnění, podíl zajišťovatelů	443 549 798,79
Změna stavu rezervy na pojistná plnění, očištěné od zajištění	39 194 752,14
Změna stavu hrubé výše rezervy na pojistná plnění	-156 423 425,19
Změna stavu rezervy na pojistná plnění, podíl zajišťovatelů	-195 618 177,33
Změny stavu ostatních technických rezerv, očištěné od zajištění	0,00
Prémie a slevy, očištěné od zajištění	194 149 008,53
Čistá výše provozních nákladů	1 549 795 694,23
Poživovací náklady na pojistné smlouvy	667 847 104,66
Změna stavu časově rozlišených pořizovacích nákladů	-25 780 217,65
Správní režie	978 807 843,09
Provize od zajišťovatelů a podíly na ziscích	71 079 035,87
Ostatní technické náklady, očištěné od zajištění	582 286 629,82

Výkaz zisku a ztráty

TECHNICKÝ ÚČET K ŽIVOTNÍMU POJIŠTĚNÍ	
Výsledek technického účtu k životnímu pojištění	258 562 997,20
Zasloužené pojistné, očištěné od zajištění	2 146 639 942,34
Předepsané pojistné, očištěné od zajištění	2 149 982 438,60
Předepsané hrubé pojistné	2 156 387 155,80
Pojistné postoupené zajišťovatelům	6 404 717,20
Změna stavu rezervy na nezasloužené pojistné, očištěné od zajištění	3 342 496,26
Změna stavu hrubé výše rezervy na nezasloužené pojistné	6 313 371,30
Změna stavu rezervy na nezasloužené pojistné, podíl zajišťovatelů	2 970 875,04
Výnosy z finančního umístění	864 055 938,79
Výnosy z podílů	0,00
Výnosy z ostatního finančního umístění	320 000 000,00
Výnosy z pozemků a staveb (nemovitosti)	0,00
Výnosy z ostatních investic (mimo nemovitostí)	320 000 000,00
Změny hodnoty finančního umístění - výnosy	418 254 504,54
Výnosy z realizace finančního umístění	125 801 434,25
Přírůstky hodnoty finančního umístění	603 438 985,75
Ostatní technické výnosy, očištěné od zajištění	47 439 740,96
Náklady na pojistné plnění včetně změny technických rezerv, očištěné od zajištění	1 052 782 098,64
Náklady na pojistné plnění, očištěné od zajištění	1 059 749 064,65
Hrubá výše nákladů na pojistná plnění	1 059 767 064,65
Náklady na pojistná plnění, podíl zajišťovatelů	18 000,00
Změna stavu rezervy na pojistné plnění, očištěné od zajištění	-6 966 966,01
Změna stavu hrubé výše rezervy na pojistná plnění	-6 966 966,01
Změna stavu rezervy na pojistná plnění, podíl zajišťovatelů	0,00
Změny stavu ostatních technických rezerv, očištěné od zajištění	-632 300 730,76
Změna stavu rezervy pojistného životního pojištění, očištěná od zajištění	7 874 107,65
Změna stavu hrubé výše rezervy pojistného životního pojištění	7 951 676,65
Změna stavu rezervy pojistného životního pojištění, podíl zajišťovatelů	77 569,00
Změna stavu ostatních technických rezerv (mimo rezervy životního pojištění), očištěné od zajištění	-640 174 838,41
Prémie a slevy, očištěné od zajištění	-21 469 989,16
Čistá výše provozních nákladů	713 627 595,12
Pořizovací náklady na pojistné smlouvy	464 520 067,75
Změna stavu časově rozlišených pořizovacích nákladů	-17 446 699,82
Správní režie	266 839 532,89
Provize od zajišťovatelů a podíly na ziscích	285 305,70
Náklady na finanční umístění	313 975 484,20
Náklady na správu finančního umístění, včetně úroků	3 895 404,06
Změna hodnoty finančního umístění - náklady	133 862 812,20
Náklady spojené s realizací finančního umístění	176 217 267,94
Úbytky hodnoty finančního umístění	1 628 648 244,74
Ostatní technické náklady, očištěné od zajištění	30 035 402,83
Převod výnosů z finančního umístění na netechnický účet	317 713 505,03

Výkaz zisku a ztráty

NETECHNICKÝ ÚČET	
Zisk nebo ztráta za účetní období	1 218 841 629,14
Zisk nebo ztráta z běžné činnosti po zdanění	1 220 522 057,91
Výsledek technického účtu k neživotnímu pojištění	1 125 374 160,62
Výsledek technického účtu k životnímu pojištění	258 562 997,20
Výnosy z finančního umístění	0,00
Výnosy z podílů	0,00
Výnosy z ostatního finančního umístění	0,00
Výnosy z pozemků a staveb (nemovitosti)	0,00
Výnosy z ostatních investic (mimo nemovitosti)	0,00
Změny hodnoty finančního umístění - výnosy	0,00
Výnosy z realizace finančního umístění	0,00
Převedené výnosy finančního umístění z technického účtu k životnímu pojištění	317 713 505,03
Náklady na finanční umístění	0,00
Náklady na správu finančního umístění, včetně úroků	0,00
Změna hodnoty finančního umístění - náklady	0,00
Náklady spojené s realizací finančního umístění	0,00
Převod výnosů z finančního umístění na technický účet k neživotnímu pojištění	240 296 221,02
Ostatní výnosy	31 437 988,09
Ostatní náklady	60 771 025,56
Daň z příjmů z běžné činnosti	211 499 346,45
Mimořádný zisk nebo ztráta	
Mimořádné výnosy	
Mimořádné náklady	
Daň z příjmů z mimořádné činnosti	
Ostatní daně neuvedené v předcházejících položkách	1 680 428,77

Deriváty sjednané za účelem zajišťování a za účelem obchodování nebo spekulace

k 30. 6. 2022

Jmenovitá hodnota	deriváty zajišťovací	3 249 511 610,30 Kč
	deriváty určené k obchodování nebo spekulaci	0,00 Kč
Reálná hodnota	deriváty zajišťovací	21 329 798,72 Kč
	deriváty určené k obchodování nebo spekulaci	0,00 Kč

Pojišťovna v souladu se zákonnými předpisy používá deriváty výhradně jako instrumenty k zajištění kurzových nebo úrokových rizik.

Poměrové ukazatele

UKAZATELÉ SOLVENTNOSTI	DATA K 31. 12. 2021
Celkový disponibilní kapitál	9 654 960 580 Kč
Solventnostní kapitálový požadavek	4 950 627 696 Kč
Minimální kapitálový požadavek	2 163 851 673 Kč
Solventnostní kapitálový poměr	195 %
Minimální kapitálový poměr	446 %

2Q/2022 anualizace

NÁZEV UKAZATELE	VZOREC	HODNOTA
Rentabilita průměrných aktiv (ROAA)	$100\% \times \text{zisk} / \text{ztráta po zdanění} / \text{aktiva celkem}$	6,45 %
Rentabilita průměrného kapitálu tier 1 (ROAE)	$100\% \times \text{zisk} / \text{ztráta po zdanění} / \text{vlastní kapitál}$	37,38 %
Combined Ratio u neživotního pojištění	$100\% \times (\text{náklady na pojistná plnění včetně stavu rezerv na pojistná plnění netto} + \text{čistá výše provozních nákladů}) / \text{zasloužené pojistné netto}$	80,02 %

VYDAL

© 2022 Allianz pojišťovna, a. s.
Ke Štvanici 656/3, 186 00 Praha 8
Tel.: 224 405 111
Fax: 242 455 555
www.allianz.cz

PRODUKCE

TAC-TAC agency s.r.o.
www.tac-tac.cz